

## 受贈記念展示 旧御影<sup>おがわきごろう</sup>小川瑛五郎邸残照

2025年2月18日（火）～ 3月23日（日）

東灘区御影に存在した、兵庫県医師会初代会長である小川瑛五郎（1876-1951）自邸の関連資料を展示します。

御影は、大正9年（1920）阪神急行電鉄神戸線の開業や、大正12年の関東大震災の影響等により、豪商や知識人が自邸・別荘を構える地となり、西洋文化をベースとした近代的な芸術・文化・生活様式、いわゆる「阪神間モダニズム」が息づくまちとなりました。

阪神間モダニズム建築を代表する建築ともいえる小川邸には、ステンドグラスや、瀟洒な照明器具、ベイウインドウにあわせて配置することを目的とした作りつけの家具等が良質な状態で保存されていました。

この度、ご遺族のご厚意により、設計図面とともに、それらを当館に寄贈いただくことになりました。近代神戸の建築や生活の実態を肌で感じていただく資料として、また近代日本のガラス工芸史を考察する資料として、折にふれて大切に展示していきたいと思っております。

1階ホール（無料）、2階コレクション展示（有料）でも関連展示をおこなっておりますので、あわせてご覧ください。

### 地域文化財展示室 出品目録

指定	資料名（所蔵番号または所蔵）	作者	材質技法	員数	時代
	旧小川瑛五郎邸 玄関扉上 ステンドグラス 当館蔵（小川家寄贈）		ガラス・銅・真鍮	1点	昭和5年（1930）
	旧小川瑛五郎邸 2階トイレ ステンドグラス 当館蔵（小川家寄贈）		ガラス・銅・真鍮	1点	昭和5年（1930）
	旧小川瑛五郎邸 2階トイレ ステンドグラス 当館蔵（小川家寄贈）		ガラス・銅・真鍮	1点	昭和5年（1930）



旧小川瑛五郎邸 玄関扉上 ステンドグラス  
当館蔵（小川家寄贈）

# 受贈記念展示 旧御影小川瑳五郎邸残照 全出品目録

## 1階 ホールケース

※所蔵は全て当館蔵

1	旧小川瑳五郎邸	1階応接室 ソファ	昭和5年 (1930)	1点
2	旧小川瑳五郎邸	1階応接室ベイウインドウ ソファ	昭和5年 (1930)	1点
3	旧小川瑳五郎邸	1階応接室 照明器具 (吊り灯)	昭和5年 (1930)	1点

## 1階 地域文化財展示室

1	旧小川瑳五郎邸	玄関扉上 ステンドグラス	昭和5年 (1930)	1点
2	旧小川瑳五郎邸	2階トイレステンドグラス	昭和5年 (1930)	1点
3	旧小川瑳五郎邸	阪神・淡路大震災時に 取り外されたステンドグラス	昭和5年 (1930)	1点

## 2階 コレクション展示室

1	旧小川瑳五郎邸	申請・設計関係書類	昭和5年 (1930)頃	1点
2	旧小川瑳五郎邸	棟札	昭和5年 (1930)	1点
3	旧小川瑳五郎邸	玄関広間 ステンドグラス	昭和5年 (1930)	1点
4	旧小川瑳五郎邸	玄関広間 照明器具 (吊り灯)	昭和5年 (1930)	1点
5	旧小川瑳五郎邸	1階応接室 照明器具 (側灯)	昭和5年 (1930)	2点
6	旧小川瑳五郎邸	1階応接室 ベイウインドウ ステンドグラス	昭和5年 (1930)	3点
7	旧小川瑳五郎邸	1階応接室 ソファ	昭和5年 (1930)	2点
8	旧小川瑳五郎邸	1階玄関広間 ハイバックチェア	昭和初期	1点
9	旧小川瑳五郎邸	2階踊場 ハイバックチェア	昭和初期	1点
10	旧小川瑳五郎邸	2階トイレ タオル掛け	昭和5年 (1930)	1点
11	旧小川瑳五郎邸	1階女中室外 通知盤と呼出ボタン	昭和5年 (1930)	1点





■本図面は、小川家より寄贈された旧小川瑛五郎邸の青焼平面図をもとに作成した。

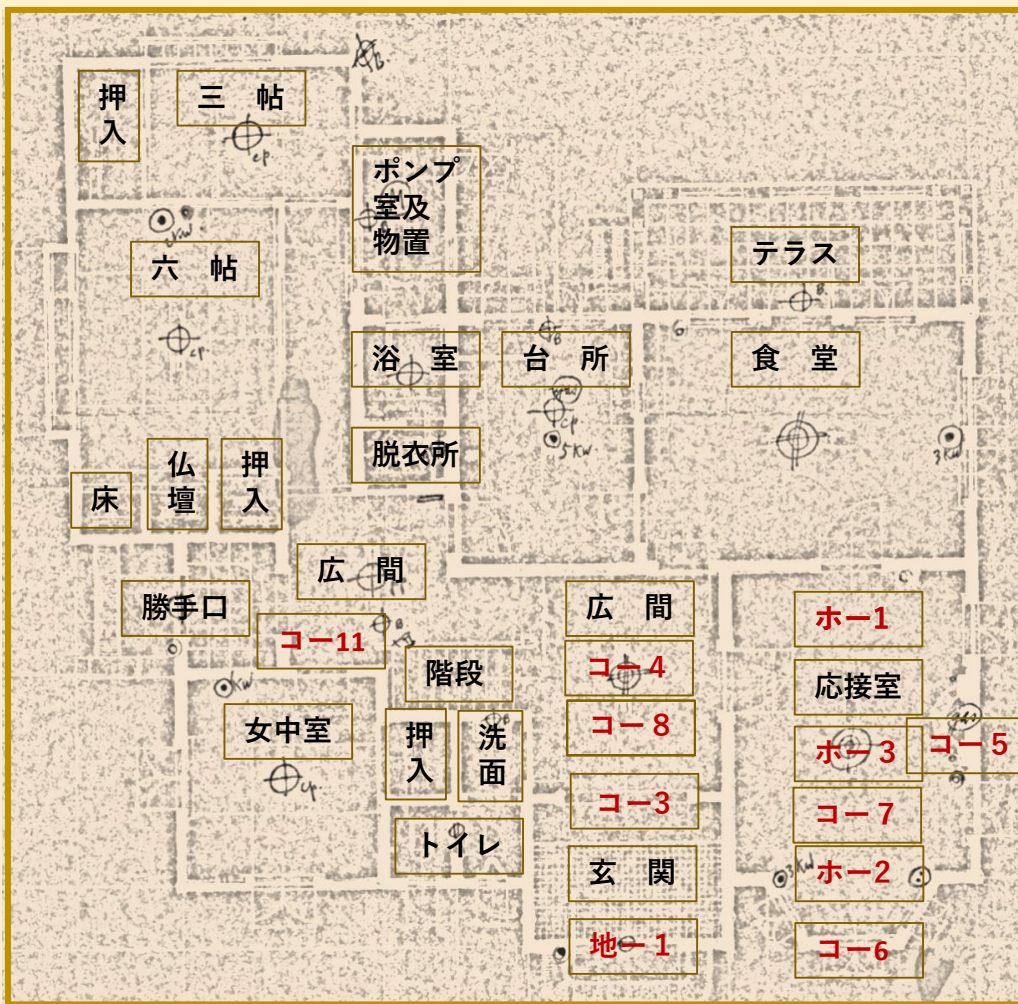
■図面内の各室の名称は図面の記載に従ったが、旧字体は新字体に改めた。  
書き込みがないトイレ、洗面、階段、勝手口、テラスは当該の場所に編集者が追記した。

■図面内の「文字-番号」は、博物館内の展示場所と出品番号を示す。

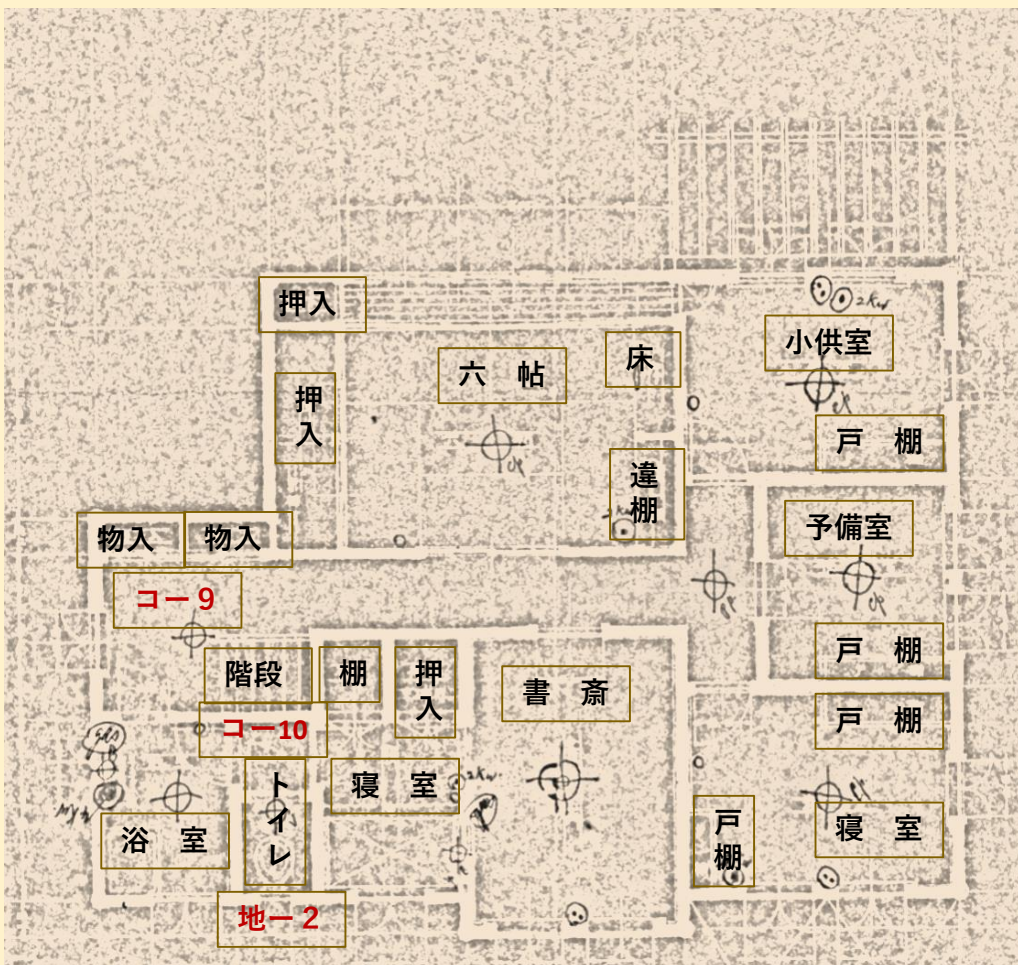
ホ：1階ホール  
(無料)

地：1階地域文化財展示室  
(無料)

コ：2階コレクション展示室  
(有料)



旧小川瑛五郎邸  
1階平面図



旧小川瑛五郎邸  
2階平面図